



Zámecký areál ve Svojsíně

Aktualizace projektu záchrany Etapa pro roky 2026 - 2030

Objednatel: Obec Svojsín

Zpracoval: Památkový atelier v Plzni

Plzeň srpen 2025

Identifikační údaje

Návrh stavby: Zámecký areál čp. 1 ve Svojsíně

Místo stavby: Svojsín (okr. Tachov), Plzeňský kraj

Vlastník stavby: Obec Svojsín

Zámecký areál čp. 1 je zapsán v Ústředním seznamu nemovitých památek České republiky pod rejstříkovým číslem 40608/4-1951.

Zpracovatel aktualizace 2026 - 2030:

Památkový atelier
Zábělská 46, 312 00 Plzeň
Ing. arch. Jitka Pohořalá
Marek Anderle

Plzeň srpen 2025

Úvod

Aktualizace projektu záchrany vychází ze zpracovaných materiálů od roku 2004 - projektů a realizovaných stavebních prací na obnově zámecké budovy a dalších úprav v areálu zámku provedených do 31. prosince 2025. S výhledem na roky 2026 – 2030.

1. Význam památky a zhodnocení jejího stavu

1.1. Stručná historie

Zámek stojí na místě středověké tvrze poprvé písemně doložené v roce 1177, kdy ji vlastnili bratři Oldřich a Beneda ze Svojšína. V majetku tohoto významného západočeského šlechtického rodu zůstala tvrz s panstvím až do 16. století, kdy je získal sňatkem Jiří Příchovský z Příchovic. Tento rod, ze kterého pocházel i známý pražský arcibiskup Petr Příchovský, významný spoluvůrce josefínských reforem, držel panství do roku 1795, kdy je vydražil chebský měšťan rytíř Josef Bigatto. Dalším majitelem od roku 1812 se stal Antonín von Junker, jehož potomci vlastnili statek až do roku 1935, kdy panství zdědil Dr. Klement Podeville. Po roce 1945 převzal zámek stát a zámek byl postupně využíván jako rekreační zařízení, od roku 1965 sloužila budova jako zařízení obce, kde byla umístěná mateřská škola, závodní a školní jídelna a společenský sál.

V současné době je zámek v majetku obce Svojšína a postupně se řeší jeho nové využití dle probíhajících stavebních úprav. Ve sklepení a přízemí je zpřístupněna část instalované expozice pro veřejnost. Částečně bude sloužit jako kulturně společenské zařízení a je v provozu návštěvnická trasa v obnovených interiérech prvního patra, kde je instalace původního vybavení svozem originálních předmětů, které byly minulosti uloženy na jiných objektech.

1.2. Stavební historie

Areál se nachází na návrší nad obcí v intravilánu Svojšína. Budova barokního zámku pochází z roku 1723. Budova stojí na obdélném půdorysu, je jednopatrová se čtyřosým středním rizalitem, který prostupuje do střechy a vytváří 2. patro. Před hlavním průčelím jsou postavené cihelné tarasní zdi, které vyrovnávají spád terénu od zámku směrem do vsi. Na terasách byly obnovené zahrady, které jsou dnes přístupné veřejnosti.

V interiéru je v přízemí většina prostor klenutých. Hlavní schodiště do patra je dřevěné, v patře jsou plochoštopé pokoje a velký sál. V některých prostorách se dochovaly barokní mramorové krby.

Do barokní architektury byly vsazené novodobé doplňky jako např. balkón na hlavním průčelí, novodobě prolomený vstup na dvorní fasádě. K východnímu průčelí zámku je přistavěna nižší stavba letohrádku.

Severní a východní část areálu tvoří hospodářské budovy, které uzavírají vnitřní dvůr.

Areál zámku doplňuje na západní straně kostel sv. Petra a Pavla, barokní fara a zámecký park rozkládající se na severní straně.

1.3. Památkové vyhodnocení

Barokní zámek s terasami, letohrádek a poplužní dvůr představuje mimořádné hodnotný architektonický soubor. Zámecká budova je vrcholně barokní stavba s kvalitní architekturou, citlivě doplněná pozdně barokními a klasicistními úpravami.

Letohrádek je čistě klasicistní stavbou z počátku 19. století. Cennou architekturu tvoří i barokní hospodářské budovy na dvoře, které jsou dokladem řešení panského dvora spojeného se zámkem v jeden celek.

Významnou součástí zámeckého areálu jsou zámecké terasy na jižní straně a park pocházející z 1. poloviny 18. století. Park se rozkládá se na ploše 1 ha na návrší kolem zámku. Areál zámku dále doplňuje původně románský kostel

z doby kolem roku 1200, barokně přestavěný spojený se zámeckou budovou visutou chodbou a barokní fara s rozsáhlou zahradou.

1.4. Vyhodnocení stavu památky

Zámecký areál od roku 2005 prochází postupnou obnovou, která je limitována množstvím finančních prostředků určených na jeho obnovu.

Zámek

U objektu zámku od roku 2005 se postupně podařilo zajistit opravu krovu a střešního pláště, osadit dřevěné slohové výplně okenních otvorů a slohová vrata do hlavního a dvorního průčelí. Dále byly opravené všechny fasády. V západní části opraveného přízemí je umístěna expozice a opraveny vnitřní dveře. Ve východní části přízemí je turistická ubytovna. V prvním patře zámku byly obnoveny a zrestaurovány všechny sály a komnaty. V obřadním sále je umístěna původní zámecká obrazová galerie. V sálech prvního patra byla restaurována dochovaná malířská výzdoba a dřevěné obložení stěn a doplněn mobiliář. Bylo obnoveno hlavní schodiště z přízemí až na půdu. Ve 3. NP byly částečně obnoveny 4 místnosti.

V zámku zatím není obnoveno torzo služebního schodiště z 1. NP do 2. NP, dřevěné podlahy východní a západní části půdy. Projektově je připravená obnova podlah a vnitřních dveří ve střední části 3. NP. Neopraven je nadále zbytek bývalé černé kuchyně v severovýchodním rohu 1. NP zámku.

Letohrádek

U objektu letohrádku, který na východní straně navazuje na zámeckou budovu je opraven krov, střešní plášť, jižní a východní a severní fasáda a slohové výplně otvorů.

V interiéru 2. NP byla vybudována turistická ubytovna s kuchyňkou a v 1. NP byl zřízen přednáškový sál se zázemím a menší kavárna pro návštěvníky zámku.

Zahrady, terasy a přístupová cesta před hlavním průčelím

Zahrady na terasách byly obnoveny a jsou přístupné veřejnosti obnovenými vstupními brankami. Byla provedena obnova jižní stěny východní

terasy, která byla v havarijním stavu a v roce 2022 se částečně zřítla. Je nutné pokračovat v obnově ostatních opěrných zdí teras, jejichž technický stav není dobrý.

Přístupová cesta mezi terasami k hlavnímu vchodu do zámku byla obnovena z kamenné dlažby a navazuje na obnovenou dlážděnou náves obce.

Zámecký park na severní straně areálu

V této části byla obnovena parková úprava a je připraven prostor pro obnovu rybníčku. V jižní části parku, severně od kostela byly při archeologickém průzkumu nalezeny zbytky středověké stavby. Sondy byly zakryty a jejich částečný půdorys byl vyznačen v travnaté úpravě parku.

Hospodářské budovy

U části hospodářských budov bývalého panského dvora se podařilo zajistit opravy nejvíce poškozených a havarijních konstrukcí a opravu části střešních pláštů.

Část hospodářských budov včetně konírny je dosud ve špatném stavebně technickém stavu a je nutná jejich postupná obnova včetně interiérů. Byl zpracován projekt na obnovu historického krovu, střechy a statického zajištění konstrukcí. Bývalá kočárovna potřebuje celkovou rekonstrukci. V areálu zámeckého dvora se nachází torzo bývalého ovčína. Nově se podařilo obci získat bývalý dům správce uprostřed dvora, který je v havarijním stavu a potřebuje v první řadě obnovu střechy, jedná se v základu o vrcholně barokní objekt s dalším stavebním vývojem.

2. Vztah k územně plánovací dokumentaci

Územní plán obce je s nabytím účinnosti 2. 12. 2016. V tomto dokumentu je zahrnut areál zámku včetně parku jako památková oblast určena pro obnovu a využití pro turistický ruch - viz. příloha registrační list územního plánu nebo jeho změny.

3. Doplnující průzkumy, rozborů a další doklady

Pro obnovu zámku byly k dispozici tyto podklady:

Stavebně historický průzkum, autor PhDr.V.Ryšavý, Státní památkový ústavu v Plzni, 2001.

Svojšín, stavebně – historický průzkum zámku a letohrádku, Jan Anderle, Luboš Lancinger, 2001.

Strategický rozvojový dokument obce Svojšín pro období 2023 – 28, Plán rozvoje obce

Projekt obnovy historického objektu zámku ve Svojšíně.

Projekt obnovy a barevnosti fasád zámku a letohrádku (Lusthaus).

Projekt odvodnění ploch na terasách před zámkem.

Stavební úpravy zámku 2.NP – západní část

Restaurátorský záměr k malířské výzdobě a umělecko-řemeslným prvkům v interiérech 2. patra zámku

Projekt opravy opěrné zdi pod kostelem

Dále byly provedené:

Archeologický průzkum zahrad před zámkem.

Obnova zahrad a parku

Projekt opravy opěrných zdí a teras

Připravené podklady pro další práce

Průzkum omítek a barevnosti hospodářských budov

Dendrologický průzkum hospodářských budov

Oprava opěrných zdí teras

Vytvoření muzea zemědělské techniky v hospodářském dvoře a v kočárovně

Zámek Svojšín – bývalá konírna, obnova historického krovu a střechy

4. Rekonstrukce a obnova

Pro obnovu zámeckého areálu je dále třeba zpracovat následující projektovou dokumentaci:

Zaměření hospodářských budov bývalého panského dvora

Zaměření domu správce bývalého panského dvora

Projekt obnovy střechy domu správce bývalého panského dvora

Projekt obnovy vnějšího pláště hospodářských budov v areálu

Projekt barevnosti hospodářských budov v areálu

Projekt úpravy hospodářských budov pro instalaci zemědělského muzea, využití pro agroturistiku a vytvoření hospodářského zázemí zámku

Projekty statického zabezpečení objektů

Projekty inženýrských sítí

Projekt úpravy dvora

Využití ovčína

Tyto projekty budou během zpracovávání konzultovány s výkonným orgánem památkové péče a s Národním památkovým ústavem, územním odborným pracovištěm Plzeň.

5. Plán prezentace

Areál svojšínského zámku bude po celkové obnově jako dosud sloužit potřebám obce a dále bude využíván v rámci turistického ruchu v této příhraniční oblasti Tachovska.

Tato uvažovaná náplň, kromě oživení společenského a kulturního života v obci, povede i k rozšíření turistického ruchu, pro který se Svojšín stal zajímavým cílem cest. Významný činitel, který podporuje tyto představy, je blízkost hranic s Německem, dálnice vedoucí v blízkosti obce a návaznost na mezinárodní turistické trasy a cyklotrasy procházející touto částí Tachovska.

Z původního záměru prezentace v projektu záchrany od roku 2004 již realizovány tyto části:

Byly zpřístupněny prostory v levé části přízemí zámku, kde je umístěna expozice loutek.

V pravé části přízemí zámku a v letohrádku (Lusthaus) je umístěna turistická ubytovna a v přízemí letohrádku je vybudován přednáškový sál a kavárna.

Dále jsou přístupné pro veřejnost zahrady na terasách před zámkem a obnovený park v severní straně areálu.

Pro návštěvníky je do prohlídkové trasy zahrnuta i prohlídka interiéru kostela, ve kterém je postupně obnovována a restaurována malířská výzdoba.

V restaurovaných interiérech sálů a komnat 1. patra zámku, která probíhala od roku 2014 do roku 2022, byla v těchto prostorách zřízena expozice zámeckého interiéru včetně navráceného mobiliáře. V západní části 1. patra byla obnovena původní zámecká obrazová galerie a prostor slouží jako obřadní síň obce. V západní části 1. patra bylo vytvořeno centrum společenského a kulturního života obce.

Uvažované další využití budov v areálu:

1. Bude dokončena obnova prostor ve 3. NP zámku, ve kterých je plánováno využití jako depozitáře.
2. Areál hospodářského dvora bude po obnově zčásti sloužit jako technické zázemí provozu v zámku a pro agroturistiku a cestovní ruch.
3. V části hospodářského dvora bude umístěna expozice zemědělského muzea. Pro toto obsahové využití již obec navázala kontakt s Ministerstvem zemědělství ČR, které tento záměr plně podporuje. Podmínkou však je, že objekty v hospodářském dvoře určené pro muzeum budou v dobrém stavebně – technickém stavu, což podmiňuje získání potřebných finančních prostředků.

6. Postup rehabilitačních a záchranných prací a etapizace

Rozsah prací provedených v zámeckém areálu od roku 2020:

Rok 2020

Restaurátorské a malířské práce, obnova interiéru 2. NP zámku v místnosti č. 2.8 obnova stěn, stropu, dlažby z umělého kamene, restaurování 2 ks komínových dvířek, restaurování balustrády.

Rok 2021

Celková obnova hlavního schodiště zámku včetně přilehlých prostor, dokončení obnovy místnosti č. 2.8 restaurování omítek, podlah a dřevěných prvků schodiště, oprava kleneb na schodišti ve 2. NP zámku.

Rok 2022

Obnova třech dveří a dvou prosklených stěn na schodišti, oprava omítek a říms vstupního vestibulu a s tím související práce.

Rok 2023

Záchranné a sanační práce ve 3. NP zámku, obnova omítek místností č. 1 až 4 včetně předcházející opravy narušených dřevěných stropních konstrukcí a doplnění hrázděných stěn a s tím související práce.

Rok 2024

Obnova omítek zdí a stropů v 3. NP zámku, odstranění degradovaných omítek, plastické doplnění omítek stěn a stropů, rekonstrukce malby místností č. 2, 3 a 4 a s tím související práce.

Rok 2025

Obnova malby interiéru místnosti č.1 v 3. NP zámku. Obnova celkem 5ks dveří, z toho 2 dveře v přízemí, 1 dveře hlavního vstupu na levé schodiště, 1

dveře v přízemí pravého schodiště a 1 komínová dvířka na prvním rameni levého schodiště

Pro obnovu zámeckého areálu se zatím použily tyto částky z Programu záchrany architektonického dědictví MK a z rozpočtu Obce Svojsín pro léta 2020 - 2025.

ROK	PROGRAM ZÁCHRANY	OBEC	CELKEM
2020	700.000,- Kč	413.193,- Kč	1.113.193,- Kč
2021	700.000,- Kč	438.066,- Kč	1.138.066,- Kč
2022	700.000,- Kč	293.821,- Kč	993.821,- Kč
2023	1.100.000,- Kč	379.830,- Kč	1.479.830,- Kč
2024	635.000,- Kč	269 531,- Kč	904.531,- Kč
Předpoklad pro rok:			
2025	700.000,- Kč	344.640,- Kč	1.044.640,- Kč
CELKEM	4.535.000,- Kč	2.139.081,- Kč	6.674.081,- Kč

7. Finanční zajištění v členění na prostředky vlastníka a uživatelů

Předpokládá se v letech 2026 - 2030 provést statické zajištění a obnova narušených částí hospodářského dvora, především konírny na tuto akci byla zpracována projektová dokumentace. Projektově je připraveno restaurování dveří a podlah čtyř místností v 3. NP zámku. Projektově budou připraveny opravy domu bývalého správce včetně opravy krovu a střechy.

Rok 2026

Předpokládá se restaurování dveří a podlah čtyř místností v 3. NP zámku, které je projektově připravené. Předpokládá se odstranění havarijního stavu a obnova historického krovu, výměna střešního pláště na východním křídle hospodářského dvora bývalé konírny, včetně opravy a statického zajištění části stropů nad přízemím. Pro obnovu konírny byla zpracována a odsouhlasena příslušná projektová dokumentace. Předpokládá se projektová příprava pro odstranění havarijního stavu dalších hospodářských budov. Pokračování v obnově zdí teras podzámeckých zahrad. Bude zpracován stavebně historický průzkum domu správce.

Rok 2027

Předpokládá se odstranění havarijního stavu a obnova historického krovu, výměna střešního pláště na východním křídle hospodářského dvora bývalé konírny, včetně opravy a statického zajištění části stropů nad přízemím. Pro obnovu konírny byla zpracována a odsouhlasena příslušná projektová dokumentace. Pokračování v obnově zdí teras podzámeckých zahrad. Projektová příprava opravy domu bývalého správce včetně opravy krovu střechy, případně zahájení opravy.

Rok 2028

Předpokládá se odstranění havarijního stavu a obnova historického krovu, výměna střešního pláště na východním křídle hospodářského dvora bývalé konírny, včetně opravy a statického zajištění části stropů nad přízemím. Pro obnovu konírny byla zpracována a odsouhlasena příslušná projektová dokumentace. Pokračování v obnově zdí teras podzámeckých zahrad. Pokračování obnovy domu správce.

Rok 2029

Předpokládá se odstranění havarijního stavu a obnova historického krovu, výměna střešního pláště na východním křídle hospodářského dvora bývalé konírny, včetně opravy a statického zajištění části stropů nad přízemím. Pro obnovu konírny byla zpracována a odsouhlasena příslušná projektová dokumentace. Pokračování v obnově zdí teras podzámeckých zahrad.

Rok 2030

Předpokládá se odstranění havarijního stavu a obnova historického krovu, výměna střešního pláště na východním křídle hospodářského dvora bývalé konírny, včetně opravy a statického zajištění části stropů nad přízemím. Pro obnovu konírny byla zpracována a odsouhlasena příslušná projektová dokumentace. Obnova torza služebního schodiště v 1. NP zámku. Pokračování v obnově zdí teras podzámeckých zahrad.

PŘEDPOKLÁDANÉ NÁKLADY PRO LÉTA 2026 - 2030

ROK	PROGRAM ZÁCHRANY	OBEC	CELKEM
2026	2.200.000,- Kč	800.000,- Kč	3.000.000,- Kč
2027	2.200.000,- Kč	800.000,- Kč	3.000.000,- Kč
2028	2.200.000,- Kč	800.000,- Kč	3.000.000,- Kč
2029	2.200.000,- Kč	800.000,- Kč	3.000.000,- Kč
2030	2.200.000,- Kč	800.000,- Kč	3.000.000,- Kč
CELKEM	11.000.000,- Kč	4.000.000,- Kč	15.000.000,- Kč

Celkové propočítané náklady na obnovu do roku 2030 jsou 15.000.000,- Kč

8. Zajištění budoucího provozu

Zámecký areál zůstane v majetku Obce Svojšín.

Využití, správu a provoz bude zajišťovat Obecní úřad ve Svojšíně.

Náklady na provoz a údržbové práce se odhadují na 400.000,- Kč ročně.

Případné vyšší náklady, které mohou vyplynout z nepředvídatelných událostí (živelné pohromy apod.) bude obecní úřad krýt ze svého rozpočtu.

Odhadované náklady na správu a provoz v průměru 400.000,- Kč za rok

Za 10 let (bez navýšení za inflaci) 4,000.000,- Kč

9. Společenské přínosy

Obnova zámeckého areálu ve Svojšíně zachrání významnou vrcholně barokní památku, která je dokladem venkovského šlechtického sídla z 1.třetiny 18.století s připojeným poplužním dvorem.

Zámek po obnově bude sloužit životu v obci a ubytovací zařízení obohatí turistický ruch a návštěvnost obce. Se sousedním zčásti románským kostelem sv.

Petra a Pavla z 12.století , se tato část obce stane přitažlivým cílem turistů z domova i ze zahraničí.

10. Vlastnické právo

Vlastníkem zámeckého areálu (památky) je Obec Svojsín.

Toto vlastnické právo se nebude měnit. Viz aktuální výpis z katastru nemovitostí.

Přílohy:

- Výpis z katastru nemovitostí aktuální
- Katastrální mapa aktuální
- Registrační list územně plánovací dokumentace obce
- Situace
- Památkové vyhodnocení
- Návrh využitím
- Půdorys 1. NP zámku
- Půdorys 2. NP zámku
- Půdorys 3. NP půda zámku
- Půdorys 1.NP bývalé konírny
- Půdorys krovu bývalé konírny
- Půdorys střechy bývalé konírny
- Fotodokumentace
- Historická veduta zámku Svojšín



VÝPIS Z KATASTRU NEMOVITOSTÍ
prokazující stav evidovaný k datu 18.07.2025 10:55:02

Vyhotoveno dálkovým přístupem do katastru nemovitostí pro účel ověření výstupu z informačního systému veřejné správy ve smyslu § 9 zák. č. 365/2000 Sb., ve znění pozdějších předpisů.

Okres: CZ0327 Tachov

Obec: 561258 Svojsín

Kat.území: 761451 Svojsín

List vlastnictví: 1

V kat. území jsou pozemky vedeny ve dvou číselných řadách (St. = stavební parcela)

A Vlastník, jiný oprávněný	Identifikátor	Podíl
Vlastnické právo Obec Svojsín, č.p. 21, 34901 Svojsín	00260215	

ČÁSTEČNÝ VÝPIS

B Nemovitosti	Pozemky Parcela	Výměra[m2]	Druh pozemku	Způsob využití	Způsob ochrany
St.	1/2	414	zastavěná plocha a nádvoří		
Součástí je stavba: Svojsín, č.p. 69, zem.stav Stavba stojí na pozemku p.č.: St. 1/2					
St.	1/3	1431	zastavěná plocha a nádvoří		
Součástí je stavba: bez čp/če, jiná st. Stavba stojí na pozemku p.č.: St. 1/3					
St.	1/4	212	zastavěná plocha a nádvoří		
Součástí je stavba: Svojsín, č.p. 68, obč.vyb. Stavba stojí na pozemku p.č.: St. 1/4					
St.	1/6	1041	zastavěná plocha a nádvoří		
Součástí je stavba: Svojsín, č.p. 1, obč.vyb. Stavba stojí na pozemku p.č.: St. 1/6					
St.	1/13	246	zastavěná plocha a nádvoří		
Součástí je stavba: bez čp/če, zem.stav Stavba stojí na pozemku p.č.: St. 1/13					
St.	285	87	zastavěná plocha a nádvoří		
Součástí je stavba: bez čp/če, zem.stav Stavba stojí na pozemku p.č.: St. 285					
	2/1	2314	ostatní plocha	jiná plocha	
	2/2	884	zahrada		zemědělský půdní fond
	5/1	6703	ostatní plocha	zeleň	
	5/2	3978	ostatní plocha	jiná plocha	
	66	1054	ostatní plocha	zeleň	
	67	1331	ostatní plocha	zeleň	
	1148	49	ostatní plocha	jiná plocha	

B1 Věcná práva sloužící ve prospěch nemovitostí v části B - Bez zápisu

C Věcná práva zatěžující nemovitosti v části B včetně souvisejících údajů

Typ vztahu

o Věcné břemeno (podle listiny)

- využití pro účely zřízení, provozu, údržby a oprav zařízení distribuční soustavy dle GP:346-713/2009

Oprávnění pro

Nemovitosti jsou v územním obvodu, ve kterém vykonává státní správu katastru nemovitostí ČR
Katastrální úřad pro Plzeňský kraj, Katastrální pracoviště Tachov, kód: 410.

VÝPIS Z KATASTRU NEMOVITOSTÍ
prokazující stav evidovaný k datu 18.07.2025 10:55:02

Okres: CZ0327 Tachov

Obec: 561258 Svojsín

Kat.území: 761451 Svojsín

List vlastnictví: 1

V kat. území jsou pozemky vedeny ve dvou číselných řadách (St. = stavební parcela)

Typ vztahu

Oprávnění pro

ČEZ Distribuce, a. s., Teplická 874/8, Děčín IV-
Podmokly, 40502 Děčín, RČ/IČO: 24729035

Povinnost k

Parcela: St. 1/4

Listina Smlouva o zřízení věcného břemene - úplatná ze dne 01.06.2010. Právní účinky
vkladu práva ke dni 21.06.2010.

V-1863/2010-410

Pořadí k datu podle právní úpravy účinné v době vzniku práva

o Věcné břemeno (podle listiny)

- využití pro účely zřízení, provozu, údržby a oprav zařízení distribuční soustavy
dle GP:346-713/2009

Oprávnění pro

ČEZ Distribuce, a. s., Teplická 874/8, Děčín IV-
Podmokly, 40502 Děčín, RČ/IČO: 24729035

Povinnost k

Parcela: St. 1/6, Parcela: 5/1, Parcela: 5/2

Listina Smlouva o zřízení věcného břemene - úplatná ze dne 11.06.2010. Právní účinky
vkladu práva ke dni 21.06.2010.

V-1864/2010-410

Pořadí k datu podle právní úpravy účinné v době vzniku práva

D Poznámky a další obdobné údaje - Bez zápisu

Plomby a upozornění - Bez zápisu

E Nabývací tituly a jiné podklady zápisu

Listina

o Jiná listina číslo 710/1991 Žádost o zápis majetku (§ 1 zák.č.172/1991 Sb.).

POLVZ:13/1992

Z-16900013/1992-410

Pro: Obec Svojsín, č.p. 21, 34901 Svojsín

RČ/IČO: 00260215

o Jiná listina číslo 1805/1995 přidělení čísla popisného.

POLVZ:94/1995

Z-16900094/1995-410

Pro: Obec Svojsín, č.p. 21, 34901 Svojsín

RČ/IČO: 00260215

o Smlouva o bezúplatném převodu (zák.č.92/1991 Sb.) (Pozemkový fond České republiky) -č.
78/2006 ze dne 31.05.2006.

Z-4524/2006-410

Pro: Obec Svojsín, č.p. 21, 34901 Svojsín

RČ/IČO: 00260215

o Smlouva směnná. ze dne 03.09.2008. Právní účinky vkladu práva ke dni 04.09.2008.

V-3358/2008-410

Pro: Obec Svojsín, č.p. 21, 34901 Svojsín

RČ/IČO: 00260215

o Smlouva o převodu vlastnictví (zák.č.95/1999 Sb.) ze dne 22.04.2009. Právní účinky
vkladu práva ke dni 04.05.2009.

V-1481/2009-410

VÝPIS Z KATASTRU NEMOVITOSTÍ
prokazující stav evidovaný k datu 18.07.2025 10:55:02

Okres: CZ0327 Tachov Obec: 561258 Svojšín
Kat.území: 761451 Svojšín List vlastnictví: 1
V kat. území jsou pozemky vedeny ve dvou číselných řadách (St. = stavební parcela)

Listina

- Pro: Obec Svojšín, č.p. 21, 34901 Svojšín RČ/IČO: 00260215
- o Smlouva o bezúplatném převodu pozemků (zák.č.95/1999 Sb.) ze dne 29.03.2012. Právní účinky vkladu práva ke dni 03.04.2012. V-939/2012-410
- Pro: Obec Svojšín, č.p. 21, 34901 Svojšín RČ/IČO: 00260215
- o Smlouva kupní ze dne 30.09.2014. Právní účinky zápisu k okamžiku 06.10.2014 09:37:00. Zápis proveden dne 29.10.2014. V-4391/2014-410
- Pro: Obec Svojšín, č.p. 21, 34901 Svojšín RČ/IČO: 00260215
- o Smlouva kupní ze dne 07.04.2017. Právní účinky zápisu k okamžiku 18.04.2017 12:07:49. Zápis proveden dne 10.05.2017. V-1519/2017-410
- Pro: Obec Svojšín, č.p. 21, 34901 Svojšín RČ/IČO: 00260215
- o Smlouva o bezúplatném převodu (zák.č.92/1991 Sb.) MF-30267/2017/6403 ze dne 06.12.2017. Právní účinky zápisu k okamžiku 06.12.2017 09:50:00. Zápis proveden dne 29.12.2017. V-4988/2017-410
- Pro: Obec Svojšín, č.p. 21, 34901 Svojšín RČ/IČO: 00260215
- o Smlouva kupní o nabytí vlastnictví podle zák.č.92/1991 Sb. č. MF-26070/2017/6403 ze dne 16.02.2018. Právní účinky zápisu k okamžiku 16.02.2018 10:10:00. Zápis proveden dne 13.03.2018. V-744/2018-410
- Pro: Obec Svojšín, č.p. 21, 34901 Svojšín RČ/IČO: 00260215
-

F Vztah bonitovaných půdně ekologických jednotek (BPEJ) k parcelám

Parcela	BPEJ	Výměra [m2]
2/2	52914	599
	52944	285

Nemovitosti jsou v územním obvodu, ve kterém vykonává státní správu katastru nemovitostí ČR: Katastrální úřad pro Plzeňský kraj, Katastrální pracoviště Tachov, kód: 410.

Vyhotovil: Český úřad zeměměřický a katastrální - SCD

Vyhotoveno: 18.07.2025 11:11:19

Poučení: Údaje katastru lze užít pouze k účelům uvedeným v § 1 odst. 2 katastrálního zákona. Osobní údaje získané z katastru lze zpracovávat pouze při splnění podmínek obecného nařízení o ochraně osobních údajů. Podrobnosti viz <https://cuzk.gov.cz/>.

Katastr nemovitostí - částečný výpis

Ověřuji pod pořadovým číslem **0695/2025/OÚSv**, že tato listina, která vznikla převedením výstupu z informačního systému veřejné správy z elektronické podoby do podoby listinné, skládající se z **3** listů, se doslovně shoduje s obsahem výstupu z informačního systému veřejné správy v elektronické podobě.

Ověřující osoba: **DIVIŠOVÁ DANA**

Ve Svojsíně dne **18.07.2025**

Podpis



Katastr nemovitostí

Ověřuji pod pořadovým číslem **0696/2025/OÚSv**, že tato listina, která vznikla převedením výstupu z informačního systému veřejné správy z elektronické podoby do podoby listinné, skládající se z **1** listů, se doslovně shoduje s obsahem výstupu z informačního systému veřejné správy v elektronické podobě.

Ověřující osoba: **DIVIŠOVÁ DANA**

Ve Svojsíně dne **18.07. 2025**

Podpis



REGISTRAČNÍ LIST ÚZEMNÍHO PLÁNU NEBO JEHO ZMĚNY

Název:	Územní plán Svojšíň
Řešené území:	k.ú. Holyně u Svojšína, Nynkov, Řebří, Svojšíň

Číslo (kód): 70913332
 Pořizovatel: -
 Vydávající orgán: zastupitelstvo obce
 Zhotovitel:

- jméno a příjmení nebo obchodní firma: Ing. arch. Alexandra Kasková, aut. arch., Sokolovská 119/54, Karlovy Vary
- identifikační číslo: 16698665

 Projektant:

- jméno a příjmení: Ing. arch. KASKOVÁ ALEXANDRA, KARLOVY VARY
- číslo autorizace: 767

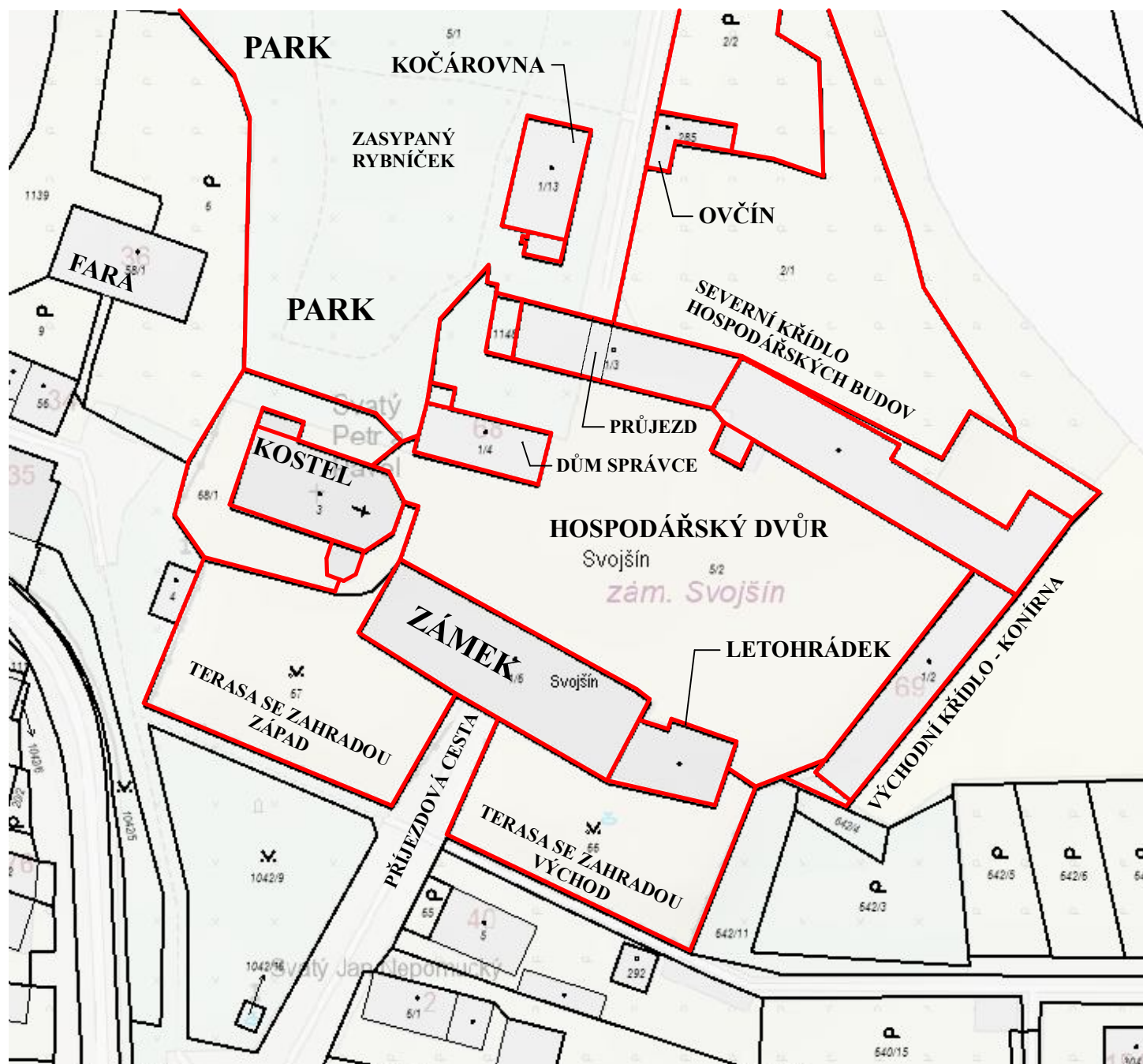
Etapy	Akce	Datum	Poznámka
Zahájení prací	Schválení pořízení		
Zadání nebo zpráva o uplatňování územního plánu	Schválení ¹⁶⁾	24.9.2012	usnesení ZO č. 13/8a)
Územní plán nebo jeho změna	Nabytí účinnosti	2.12.2016	
Zpráva o uplatňování územního plánu	schválení	15.9.2022	USNESENÍ ZO č. 27/76J
Ukončení platnosti, popřípadě zrušení celého opatření obecné povahy nebo jeho části	ke dni		

Měřítko hlavního výkresu: 1 : 5000
 Dokumentace je přístupná na webové adrese:
 Záznam proveden dne: 5.12.2016
 Zaznamenal(a): Jana Kopetová
 Telefon: 374801143
 Email: liskova@mustribro.cz

Za vyplněné informace odpovídají příslušné orgány územního plánování.
 Data mají pouze informativní charakter. Pokud se domníváte, že výpis obsahuje chyby, obraťte se, prosím, na pracovníka Krajského úřadu pověřeného editací dat – viz Pasport kraje.

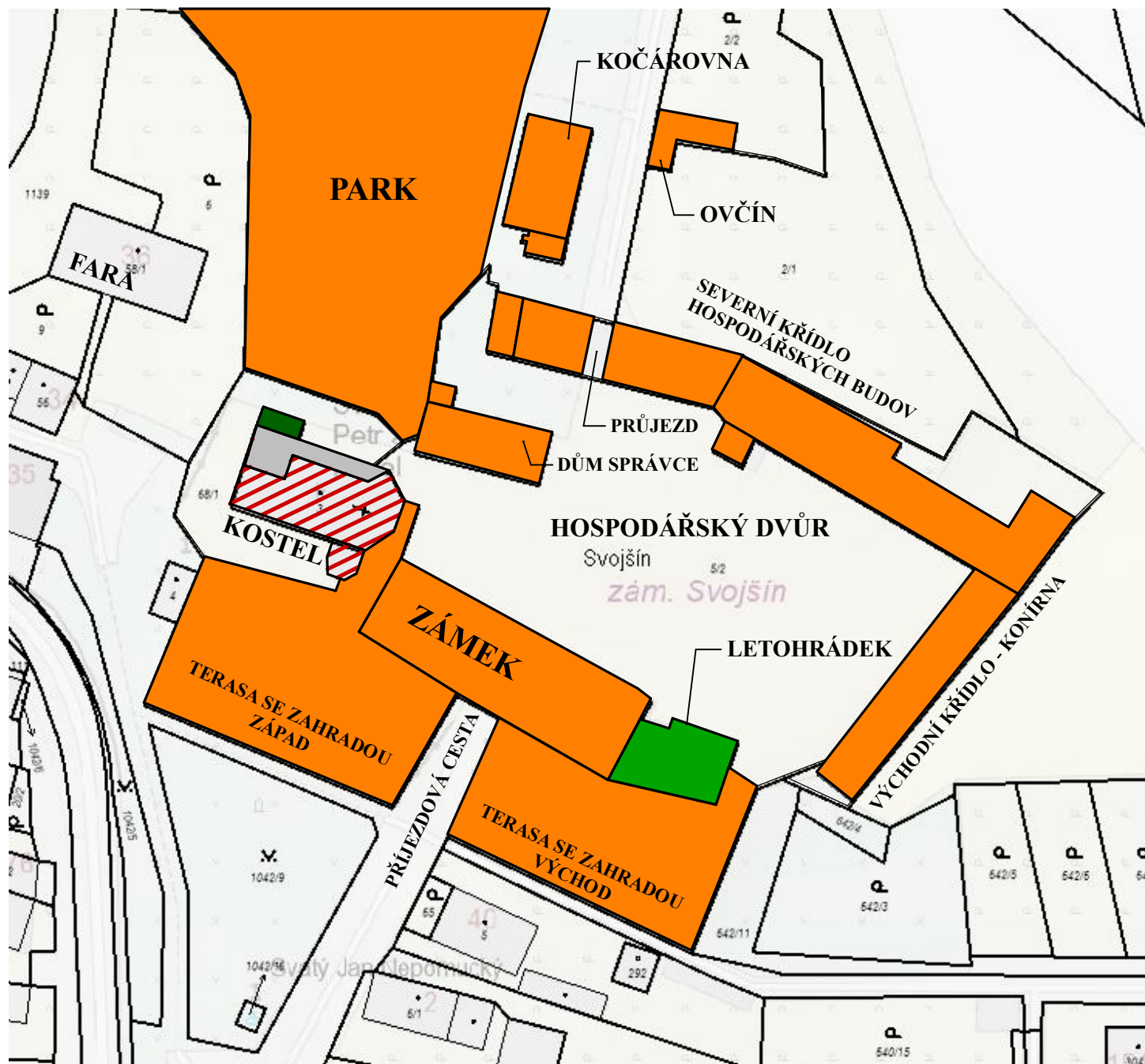
Zámecký areál ve Svojsíně

Situace







Zámecký areál ve Svojšíně

Památkové vyhodnocení

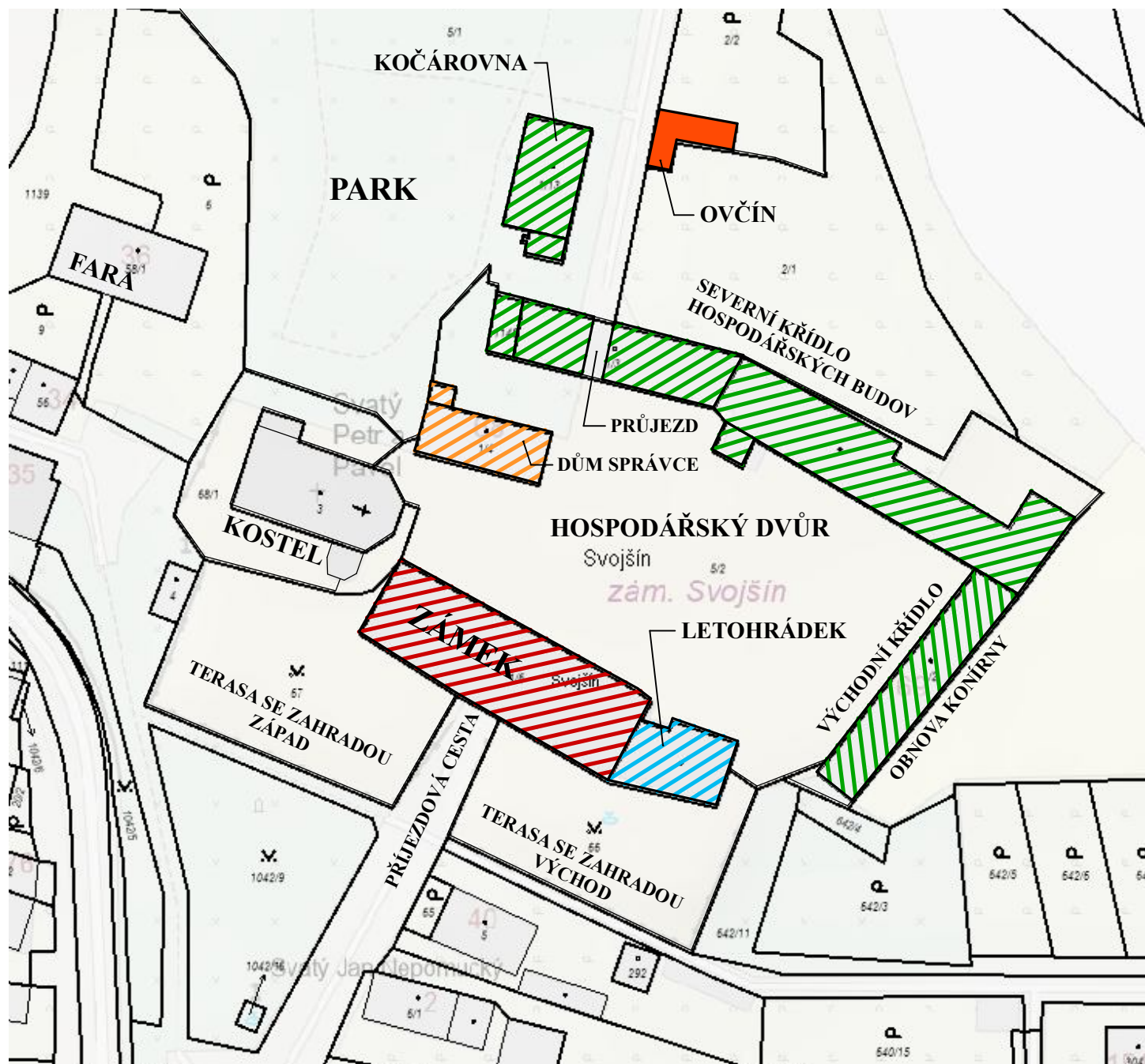


Legenda:






-  Románský sloh (konec 12. století)
-  Ranný barok (konec 17. století)
-  Vrcholný barok (kolem r. 1723)
-  Klasicismus (přelom 18. a 19. století)

Zámecký areál ve Svojsíně

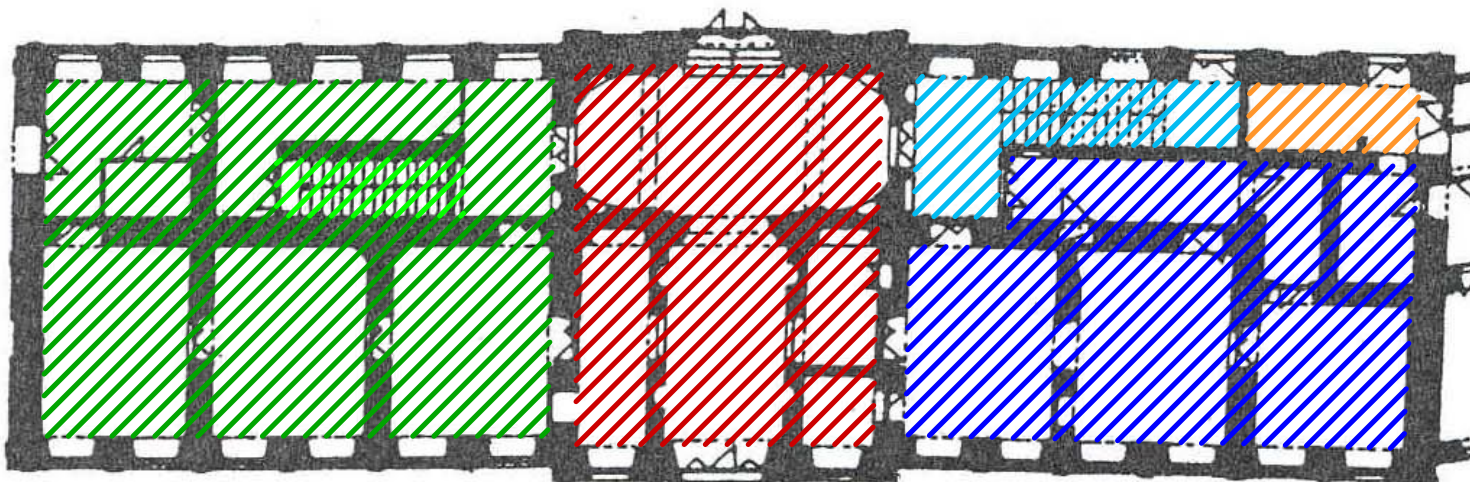
Návrh využití



Legenda:

-  Společenské a kulturní využití pro potřeby obce
-  Ubytování
-  Zemědělské muzeum, zařízení pro agroturistiku
-  Technické zázemí obce
-  Využití zatím neurčeno

Půdorys 1.NP zámku



Legenda:



Vstupní hala obnovená



Restaurované hlavní zámecké schodiště



Západní část 1. NP obnovené vnitřní dveře



Západní část 1. NP obnova torza služebního schodiště

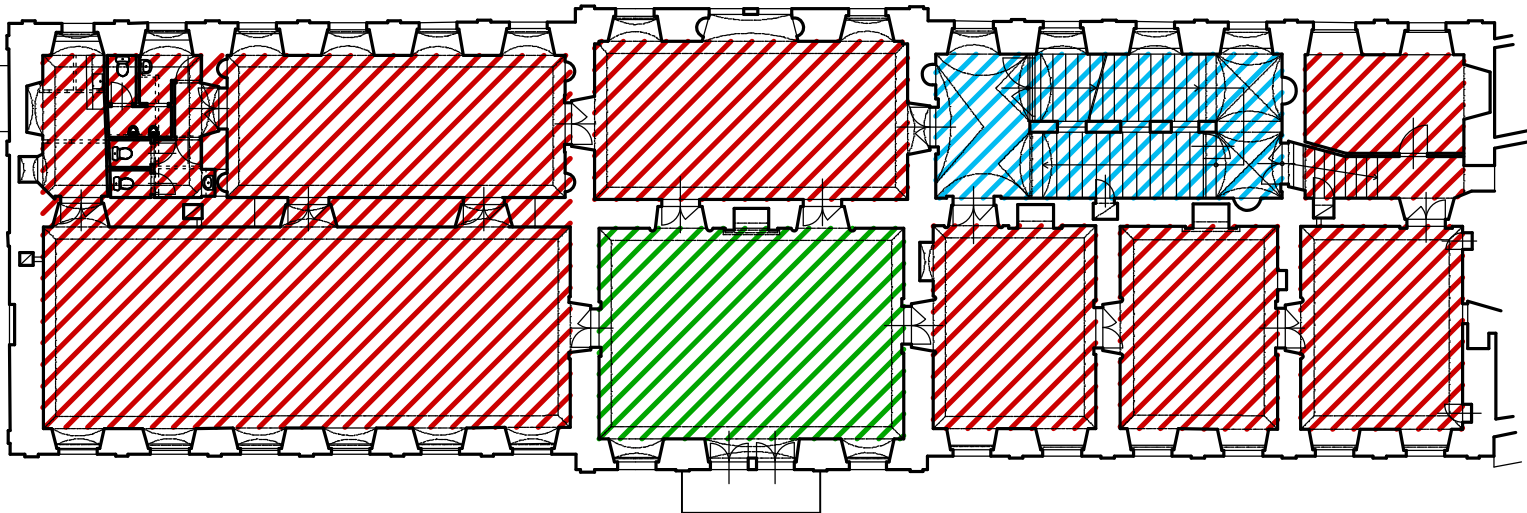


Východní část 1. NP ubytování



Zatím neopravený prostor

Půdorys 2.NP zámku



Legenda:



Restaurované sály 1. patra

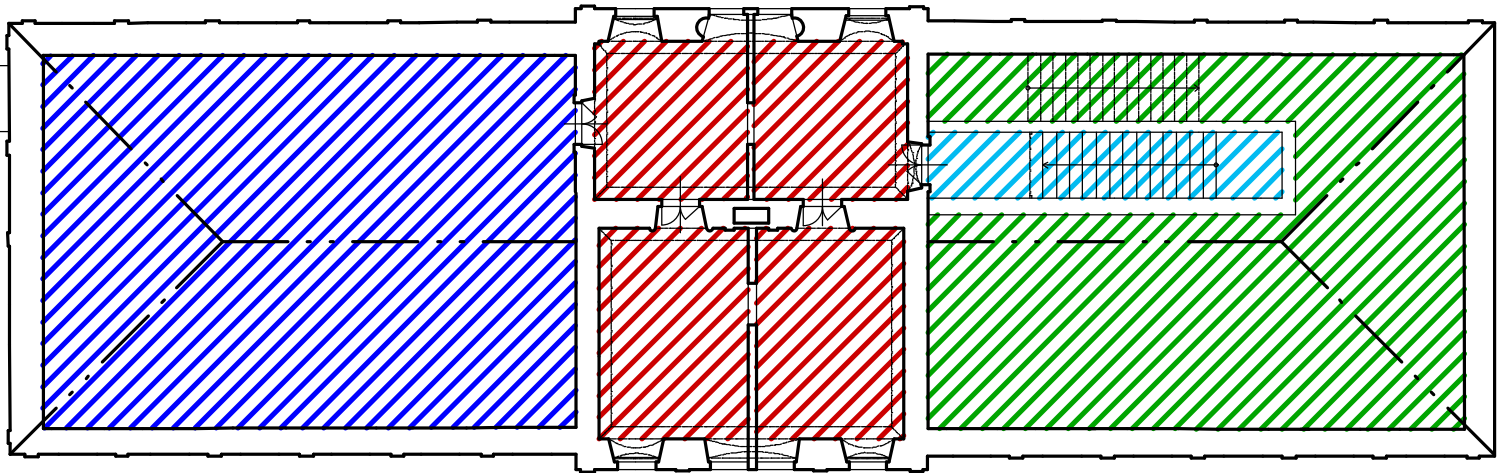


Restaurovaný velký sál







Restaurované hlavní zámecké schodiště

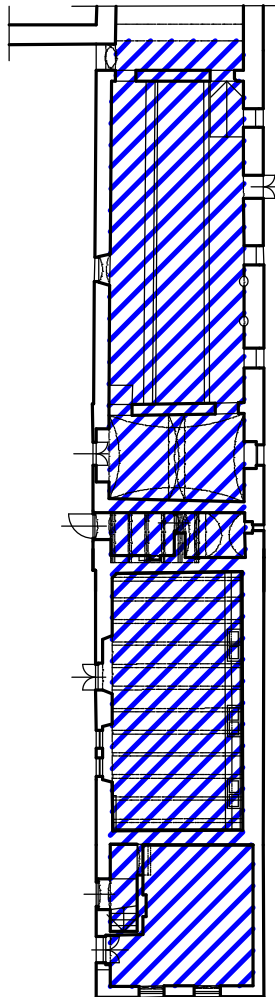
Půdorys 3.NP půda zámku



Legenda:

-  Obnova centrální části 3. NP
-  Obnova západní části půdy
-  Obnova východní části půdy
-  Restaurované hlavní zámecké schodiště

Půdorys 1.NP bývalé konírny

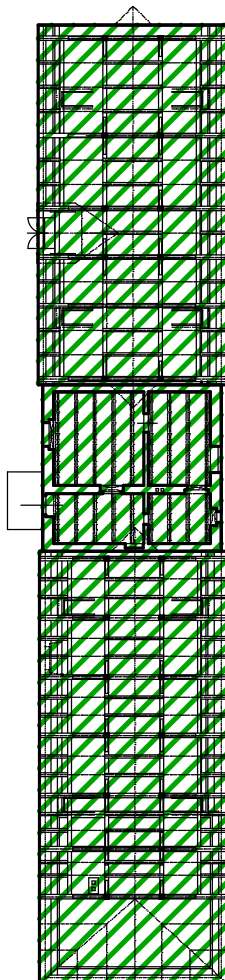


Legenda:



Obnova 1. NP konírny

Půdorys krovu bývalé konírny

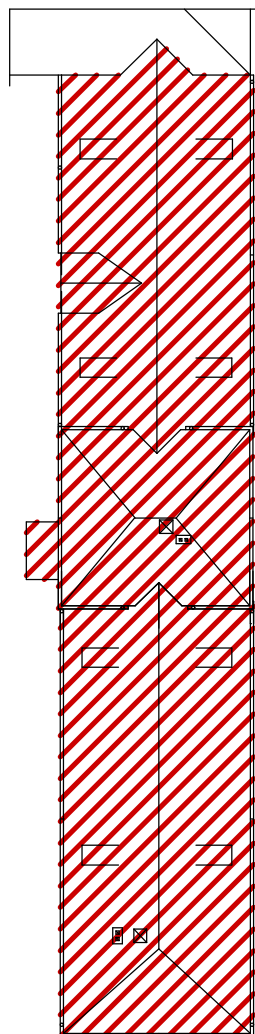


Legenda:



Obnova historického krovu konírny

Půdorys střechy bývalé konírny



Legenda:



Obnova střechy konírny

Fotodokumentace již provedených oprav



Zámek celkový pohled z jihovýchodu



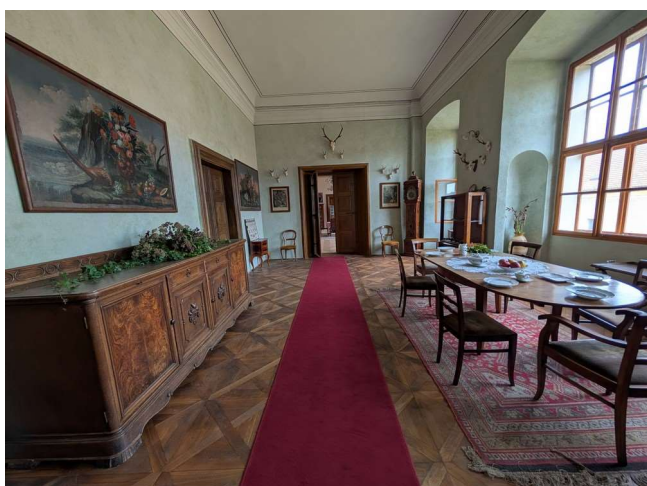
Zámek celkový pohled z jihozápadu



Zámek severní pohled



Zámek severní pohled



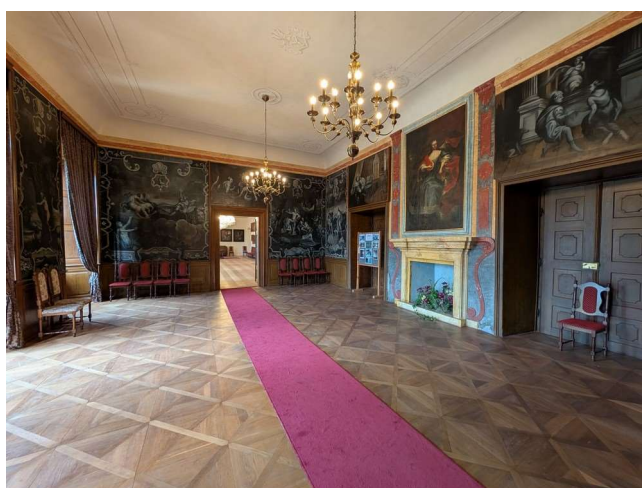
2. NP západ restaur. přijímací sál



2. NP západ restaur. menší sál



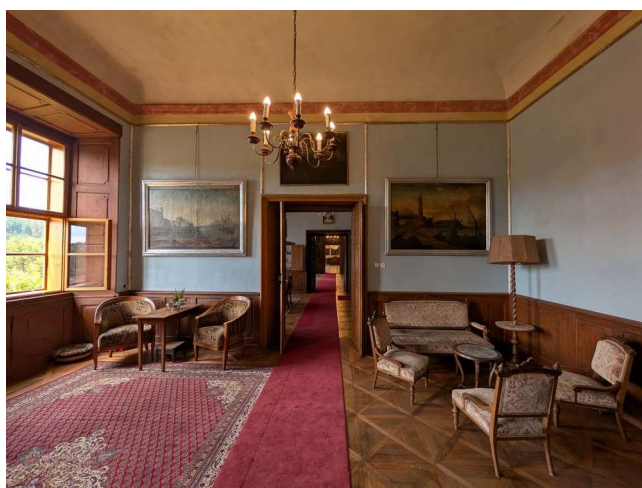
2. NP západ restaur. obřadní sál



2. NP restaurovaný centrální velký sál



2. NP východ restaur. 1. komnata



2. NP východ restaur. 2. komnata



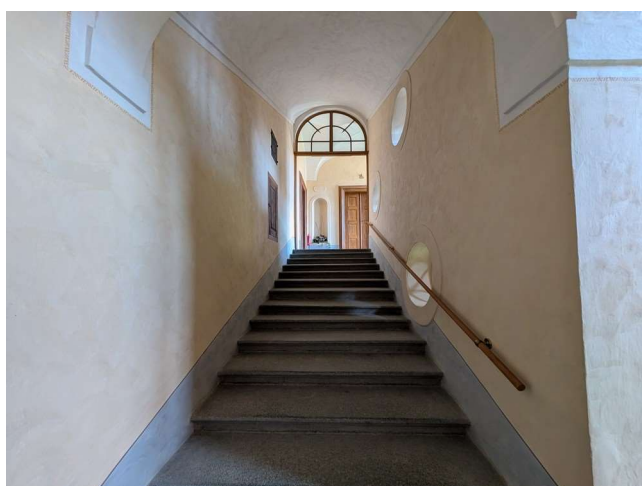
2. NP východ restaur. 3. komnata



2. NP východ restaur. sál se schody



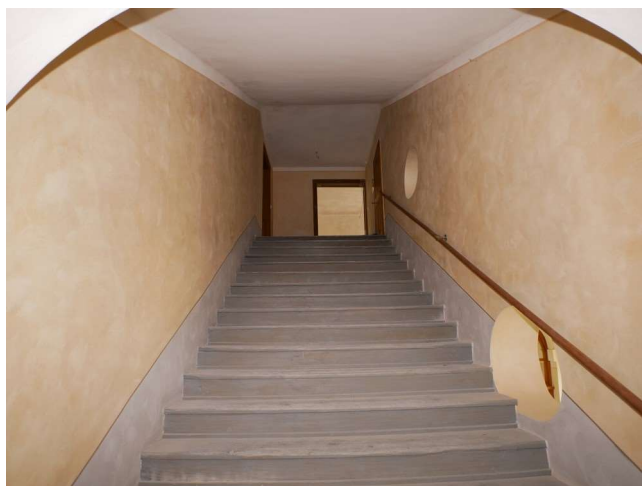
Hlavní schodiště do 2.NP restaur.



Hlavní schodiště do 2.NP restaur.



Hlavní schodiště do 3.NP restaur.



Hlavní schodiště do 3.NP restaur.



3. NP centrální, restaur. 1. místnosti



3. NP centrální, restaur. 2. místnosti



3. NP centrální, restaur. 3. místnosti



3. NP centrální, restaur. 4. místnosti



Obnova dlažby před zámkem



Rekonstrukce jižní zdi východní terasy



Rekonstrukce jižní zdi východní terasy



Rekonstrukce jižní zdi východní terasy

Fotodokumentace objektů plánovaných k rekonstrukci



Pokrač. rekonstrukce terasních zdí



Pokrač. rekonstrukce terasních zdí



Rekonstrukce bývalé konírny



Bývalá konírna severní část



Bývalá konírna jižní část



Konírna rekonstrukce krovu a střechy



Konírna rekonstrukce krovu a střechy



Konírna rekonstrukce krovu a střechy



Konírna rekonstrukce krovu a střechy



Konírna rekonstrukce krovu a střechy



Rekonstrukce bývalé konírny



Rekonstrukce bývalé konírny



Rekonstr. sever. hospodářských budov



Rekonstr. sever. hospodářských budov



Rekonstrukce domu správce



Rekonstrukce domu správce



Rekonstrukce hospodářských budov



Rekonstrukce hospodářských budov



Rekonstrukce hospodářských budov



Torzo služebního schodiště 1.NP zámek



Služební schodiště podesta



Služební schodiště příčka u vstupu



Služební schodiště vstupní dveře 1.NP



Služební schodiště zrušené rameno 2.NP

Historická veduta zámku Svojšín

